



FORN VÄNNEN

JOURNAL OF
SWEDISH ANTIQUARIAN
RESEARCH

Geretebrakteaten och dess likar

Lindqvist, Sune

Fornvännen 22, 217-233

http://kulturarvsdata.se/raa/fornvannen/html/1927_217

Ingår i: samla.raa.se

Geretebrakteaten och dess likar.

Av

SUNE LINDQVIST.



emse socken och dess närmaste omgivning utgöra ett av det fyndrika Gotlands allra fyndrikaste distrikt. För endast två år sedan anträffades exempelvis inom denna socken, på en Ansarve tillhörig åker, tvänne guldringar från romersk tid. Innevarande sommar gjordes ej långt därifrån, på en åker under Gerete i grannsocknen Fardhem, det märkliga fynd, som föranleder detta meddelande. Det är en präktig brakteat av i det närmaste rent guld, vägande, 60,15 gr. och mätande 92 mm. i diam., fränsett öglan. Se fig. 101 och 102.

Det har krävts ett långvarigt, tålmodigt arbete för att framställa detta smycke. Man begynte med en slät guldplåt av knappt $\frac{1}{2}$ mm:s tjocklek. På denna plåt präglades först den 31 mm. vida mittbilden i en vanlig brakteatstans, som dock ej ansågs fullt tillfredsställande, enär stansavtrycket kompletterats med tio ringformiga intryck av en rörformig stämpel, så ordnade, att de tillsammans bilda den lilla rosetten ovan djurets horn. Sedan har man med sex andra stämplat åstadkommit sex breda, rundlöpande bårder, åtskilda inbördes och från mittbilden av sex med en sjunde stämpel åstadkomna pärlränder. Dessa sju stämplat torde ha begagnats resp. 27, 33, 51, 77, 41, 191 och 2—300 gånger. Ehuru oregelbundenheter lätt nog iakttagas, särskilt beträffande pärlraderna, måste man beundra den säkerhet, varmed dessa stämplat, främst den snoddbildande, i det stora hela förts. Till ledning har man begagnat fina, med en passare upp-

dragna linjer, varav rester ännu skymta här och var mellan bårderna, tydligast utomkring avtrycken av andra bården inifrån. Den punkt, där passarens stillastående ben vilade vid uppdragandet av cirklarna, är lätt skönjbar i brakteatens centrum; på bil-



Fig. 101. Guldbrakteaten från Gerete i Fardhems sn, Gotland. S. H. M. 18375. 1/1.

den verkar den som en vårta å det stora manshuvudets kind, men om man ser efter närmare, befinnes deformiteten bestå av en grund grop med svagt förhöjd rand. Det passarben, som roterat här, var trubbigt; det andra benet var mycket spetsigt. En god föreställning om, hur det med passaren åstadkomna kretssystemet tett sig före bårdernas utförande, ger smyckets baksida, som egendomligt nog fått ett liknande kretssystem, förmodligen av någon tillfällig nyck hos tillverkaren. Han har utan tveivel begagnat passaren till att skära ut den cirkelrunda brak-

teaten ur plåten och hade naturligtvis därvid fördel av att även placera detta redskap på plåtens baksida.

Större delen av den utskurna gulds kivans periferi omges av en pålödd, pärlad guldtråd, mellan vars ändar den rikt smyckade



Fig. 102. Baksidan av brakteaten fig. 1. ¹/_t.

öglan fästats jämte den tresidiga flik, som åtminstone skenbart bidrar till öglans fasthållande. Öglan består av en tunn cylinder, på vilken en ring av grov pärltråd löts vid vardera ändan och tvänne stora, ihåliga vulster dem emellan. De återstående partierna av cylindern äro kringspunna med fina, delvis pärlade, delvis i växlande riktningar snodda trådar; dessutom äro vulsternas framsidor belagda med S-formiga pärltrådsfigurer m. m. Den tresidiga flikens rika dekoration synes i detta fall, mot regeln, vara utförd på ett särskilt, med öglan sammanhängande,

mycket tunnt bleck, vilket fästats på det släta (aldrig stämpel-dekorerade) parti av brakteatskivan, vilket det täcker, dels troligen med lödning, dels även med en nit, som på framsidan har ett stort, rundkulligt huvud, tydligt framträdande nedom hakan på den understa av de sex ansiktsmasker, vilka utgöra flikens väsentligaste prydnad. Maskerna äro inbördes så lika, att de utan tvivel formats mekaniskt, rimligtvis genom prägling. De äro framställda var för sig i lösa stycken, som fastlötts på det tunna bottenblecket likt de många s-formiga trådfigurer och de två grova, av fina pärltrådar åtföljda lister, som omsluta dem.

Trots den stora möda och omsorg, som sålunda nedlagts på detta arbete, får det ingalunda betraktas som ett för sin tid — det guldrika 400-talet e. Kr. — vare sig enastående dyrbart eller ens särskilt välgjort smycke. Statens historiska museum äger redan flera liknande, i svensk jord hittade brakteater av samma rang och t. o. m. enstaka, som i ett eller flera avseenden överglänsa den nyfunna.

Första priset tar utan tvekan den vackra brakteaten fig. 103 från Södra Åsum i Färs hd, 2 $\frac{1}{2}$ mil NNV om Ystad. Den är störst av alla kända nordiska brakteater, i det att dess diameter utgör 122 mm., dess tyngd, oaktat öglan fattas, 100,3 gr. Den stämplade bårddekoreringen är här både rikare och framför allt mer precisionsmässigt utförd än på den gotländska motsvarigheten.

Det svenska centralmuseet äger ytterligare en i Skåne, på okänd plats, funnen brakteat, Atlas¹ 223, vilken till vidden (95 mm.) övergår den nyfunna och väl även överträffat den i vikt, oaktat den numera, utan ögla, väger något mindre (56,7 gr.). Nationalmuseet i Köpenhamn äger dessutom från Bornholm fyra

¹ *Atlas for nordisk Oldkyndighed*, Kbhvn 1857. — Se f. ö. om brakteater BERNHARD SALIN år 1895, *De nordiska guldbrakteaterna*, ATS 14:2. Senaste fyndförteckningar lämna CARL NEERGAARD i *Aarb.* 1915, sid. 193 ff. för Danmark, JOHS BØE i Bergens Museums *Aarbok hist.-antikv.* Række 1920—21, nr 2 och 1926, nr 2 för Norge samt O. R. JANSE i *Le travail de l'or en Suède* (akad. avh. Upps. 1922) för Sverige (under jämförelse med övriga länder).

fragment av en brakteat, Atlas 146, vilken haft en diameter av omkring 106 mm. Men detta smycke har redan under forntiden blivit styckat i ett flertal delar. Tre bitar återfunnos på en utmark till Rönne och den fjärde långt senare jämte bysantinska mynt och andra guldföremål vid Sandegaard i Aaker sn, drygt en mil från de tre andra bitarnas fyndplats.



Fig. 103. Guldbrakteat. Södra Åsum, Färs hd, Skåne. S. H. M. 7128. $\frac{3}{4}$.

Sina närmaste motsvarigheter såväl i fråga om den mångdubbla bården som beträffande öglan och dess flik m. m. finner det nyfunna smycket dels i en 70 mm. vid brakteat, fig. 104, från Dödevi i Högby sn på norra Öland, dels i den 73 mm. vida brakteaten fig. 105 från Ravlunda nära mitten av Skånes östra kust. Härnäst förtjänar nämnas de två 83, resp. 69 mm. vida brakteater, vilka jämte förrostade järnvapen och en i guldplåt graverad kopia av den mindre brakteaten hittades år 1674 vid Vä nära Kristianstad och tillhöra Statens historiska museums äldsta förvärv, fig. 106—108.



Fig. 104. Guldbrakteat. Dödevi, Högby sn, Öland, S. H. M. 5714. 1/1.



Fig. 105. Guldbrakteat. Ravlunda nära Simrishamn, Skåne. S. H. M. 71. 1/1.

De små, påfallande starkt klassiskt formade krigarhuvuden, som ses instämplade över 30 gånger runt Geretebrakteatens mittbild, erbjuda de första till vårt museum förvärvade exemplen på att man till bårddekorerings nyttjat stampar med annat än rent geometriska motiv. I Köpenhamn finnas åtminstone två brakteater med liknande, ehuru grövre huvuden i bårder; den ena



Fig. 106. Guldbrakteat, funnen jämte fig. 7 och 8 m. m. vid Vä, Skåne. S. H. M. 67. ¹/₁.

är den ovan omtalade brakteaten från Bornholm, den andra (Atlas 129) är funnen på norra Jylland och har även en av kreatur (bockar?) bildad bård. Med en diam. av 80 mm. synes den, om vi frånse bitarna från Bornholm, vara den största kända brakteaten utanför Stockholmssamlingen.

Av väsentligt större värde för bedömandet av den nyfunna brakteatens geografiska orientering äro emellertid de små i triangeln under öglan fastlödda mansansiktena.¹ Sådana äro förut

¹ Jfr WHAAH 36: 1, sid. 20 f. och fig. 1, 2 o. 60 d 2.



Fig. 107. Guldbrakteat. Vä. Se fig. 6. S. H. M. 67. 1/1.



Fig. 108. Graverad guldplåt. Vä. Se fig. 6. S. H. M. 67. 1/1.

kända dels i 15 exemplar på den sannolikt av en gotisk konstnär utförda inramningen till en stor medalj för kejsar Gratianus (367—383), funnen i Siebenbürgen, dels från sex nordiska arbeten, alla hittade inom Sveriges gränser. Ett av dessa är den dyrbara, vid Ålleberg i Västergötland funna halskragen, vars stomme bildas av trenne rör med vulster, motsvarande Geretebrakteatens ögla. Ansiktsmasker förekomma å detta arbete i 40 exemplar (därav tre gånger kombinerade med människokroppar), växlande med andra liknande småfigurer av

i regel tydligt klassiskt ursprung. De återstående fem nordiska arbetena med dylika ansiktsmasker äro alla brakteater, nämligen de ovan avbildade från Ravlunda och Dödevi med nio (ursprungligen tio) masker i fyra rader, resp. tre masker i två rader inom den triangulära fliken under ögla, vidare brakteaten fig. 109 från Fride i Lojsta sn



Fig. 109. Guldbrakeat. Fride, Lojsta sn, Gotland. S. H. M. 1088. $\frac{1}{1}$.

på Gotland med en enda tydlig plåt pressad mask inom en V-formig trådfigur samt slutligen den stora Åsumbrakteaten och en mindre, vid Vapnö i Halmstadstrakten funnen, numera i Berlin förvarad brakteat, vilka ha vardera en mask placerad i spetsen av triangeln under ögla. En jämförelse mellan de i Stockholm förvarade exemplaren visar, att halskragens äro mest realistiska, nära nog klassiska, Åsumbrakteatens åter den enda, som är så dålig, att man utan stödet av jämförelsen med de andra skulle tveka att beteckna detta huvud som en människas. Maskerna på de fyra brakteater, som ha resp. nio, sex, tre och en dylika inom triangeln, äro inbördes mycket lika. Det om en vertikalreflad mössa erinrande håret förekommer på alla, dock finare utfört på Dödevibrakteaten än på de övriga. Halskragens masker bära horisontalkammat hår med en grov bena mitt över pannan.

Övergå vi nu till själva mittprägeln, kan denna visserligen sägas vara ny så till vida, som ingen i samma stans präglad plåt tidigare torde vara bekantgjord. Men bildframställningen är i alla händelser mycket välkänd. Den utgör endast en ny variant inom samma grupp med människohuvud över fyrfotadjur, dit alla ovan nämnda brakteater höra; ja, likt alla dessa utom den jylländska, den 95 mm. vida Skånebrakteaten samt Fridebrakteaten hör den till den underavdelning inom sagda grupp, vilken SALIN år 1895 urskilt och betecknat som den "sydsvenska avdelningen" (Ats 14:2 sid. 51 ff. och tab. VIII).

En tid var den åsikten försvarlig, att dylika bildsammanställningar uppstått genom en för naiva konstnärer naturlig reduktion av en ryttarbild (i och med slopandet av mannens bål och extremiteter), sådan man känner den från flera företrädesvis danska brakteater.¹ Men redan långt tidigare hade HANS HILDEBRAND (Mbl. 1873, sid. 1 ff.) påvisat rimligheten av att brakteaternas med stora manshuvuden omedelbart över djurryggen tvärt om böra uppfattas som naturliga led i "utvecklingen" från efterbildningarna av den på romerska 300-talsmedaljer vanliga bröstbilden — jfr fig. 110 — och fram till brakteater med tydliga ryttarbilder. Sedermera har SALIN på ett ovederläggligt sätt påvisat det omedelbara sambandet mellan medaljefterbildningarna och sådana brakteater som de här i fig. 105 och 104 avbildade (*Altgerm. Thierornamentik*, Sthlm 1904, fig. 505, 506, 508). Vi kunna tryggt utgå från, att brakteatmästarna, som visserligen på det stora hela voro starkt bundna av sina förebilder, ändock ägde tillräcklig fantasi och självständighet för att låta ett djur (liksom i andra tillfällen en fågel) ersätta kejsarens å medaljerna av en rikt draperad mantel betäckta bröst. Härigenom kom det i stort format modellerade kejsarhuvudet (som inom nu ifrågavarande

¹ Så SALIN anf. arb. 1895, sid. 45 ff. och ännu 1922 O. R. JANSE, som härvid felaktigt gör MONTELIUS till hemulsman för samma åsikt, oaktat denne på den av JANSE citerade sidan (SFT 10, sid. 76) uttryckligen om en av Väbrakteaternas och deras likar säger, att de (nästan alla) höra till de äldsta inom den av brakteater med ett människohuvud över ett fyrfotadjur bildade gruppen.

grupp även förlorat halsen, medan denna möjligen bevarats, för att snart förvandlas till en hel bål, inom en eventuell parallellserie) att vila direkt på det i vida mindre skala tecknade fyrfotadjurets rygg. Ju mer manshuvudets (och djurbildens) form framhäves genom relief och ju mindre detta uttrycksmedel kompletterats med eller ersatts av upphöjda (i stansen urgrävda) konturlinjer, dess ursprungligare är brakteatframställningen teoretiskt sett. Ur denna synpunkt måste alltså Ravlundabrakteaten fig. 105 och även Geretebrakteaten stå avsevärt närmare sin fig. 110 snarlika förebild än vad exempelvis Åsumbrakteaten fig. 103 gör.



Fig. 110 och 111. Ömse sidor av en medaljefterbildning. Guld. Lilla Jored, Kville sn, Bohuslän. S. H. M. 421. $\frac{1}{4}$.

Sannolikt har man, såsom SALIN framhållit, låtit brakteaterna av den här behandlade gruppen (frånsett exemplaret fig. 109) gälla som avbildningar av guden Tor. Detta innebär endast, att brakteaterna inom sitt område bevarat samma funktion som de förebildande medaljerna ägt inom sitt, ty kejsaren var ju, vilket SUNE AMBROSIANI i detta sammanhang erinrat om, föremål för gudomlig dyrkan inom den romerska hären, där germanerna säkerligen förvärvat åtskilliga av de medaljer, som föranlett brakteattillverkningen.¹

Då den i Eddan och den isländska medeltidslitteraturen skildrade Tor säkerligen bevarat mycket av en redan under 400-

¹ SUNE AMBROSIANI, *Odinskultens härkomst*, Sthlm 1917.

talet dyrkad gud, kunde brakteaternas djurbild väntas föreställa en *bock*. Det är därför en viss tillfredsställelse att kunna erinra om SALINS iakttagelse, att bockskägget hör till den ordinarie utstyrelsen på fyrfotingarna inom den nu behandlade sydsvenska brakteatavdelningen, medan det däremot i regel saknas inom övriga närstående avdelningar. Vidare ha ju de ursprungligare brakteaternas djur tydliga klövar. Men redan på Ravlunda- och Gerebrakteaterna bära djuren svansar, som tydligast erinra om hästens, och horn, som närmast motsvara tjurens, men möjligen genom indragandet av vissa paralleller kunde förklaras som skematiseringar av kronhjortens. Man kan ge brakteatkonstnärernas bristande förmåga skulden till dessa avvikelser från det naturtrogna, men månne vi icke komma sanningen närmare genom att hänvisa till den frodiga fabeldjursfauna, som den antika konsten frammanat för nordbornas ögon?

I motsats till de ursprungligare präglarna visar Åsumbrakteaten ett djur, som ifråga om bål och extremiteter alltigenom bär *hästens* omisskänneliga särdrag. Huvudets skägg och horn förta icke nämnvärt den realistiska helhetsverkan. Att Tors bockdjur härmed förvandlats till en häst är utan tvivel följderna av influens från samtida, i fråga om kompositionens helhet förmodligen av den sydsvenska influerade brakteatavdelningar, vilkas bilder äro att fatta som framställningar av Oden och hans häst. Rikast av sistnämnda avdelningar är den danska (SALIN, ATS 14:2, tab. V), som inrymmer de ovan omnämnda, tydliga ryttarframställningarna och vars präglar därjämte i regel visa såväl fåglar som även runskrift. Närstående de danska Oden-brakteaterna, varav enstaka exemplar även anträffats i skånsk och västgötsk jord, äro även den danska och den av fig. 109 ovan exemplifierade gotländska typen inom SALINS dansk-gotländska avdelning (tab. VI och VII). Tydligt är alltså, att brakteattillverkningen samtidigt bedrivits på flera håll och att vart och ett av dess centra röjer sig genom enstaka med viss konservatism bibehållna särdrag till trots för allt, som vittnar om ömsesidig påverkan de skilda centra emellan. En tillfredsställande översikt av de många brakteaterna med

huvud över fyrfotadjur kan icke ernås utan samvetsgrannaste hänsynstagande till detta betydelsefulla faktum.

Av den sydsvenska brakteatavdelningens till ett tjugotal uppgående varianter är den i Åsum funna den enda, som i likhet med flertalet brakteater inom nyssnämnda parallellavdelningar uppvisar runskrift och en av de mycket få, som jämväl har ett hakkors ovan djurhuvudet. Vanligare är inom den sydsvenska avdelningen, att fältet ovan djurhuvudet och framför manshuvudet lämnats fritt, såsom på medaljefterbildningarna (innanför omskriften) är fallet. Den rosett, som den nyfunna brakteaten har på samma plats och som den erhållit genom tio slag med en rörformig stämpel, är ovanlig. Möjligen förebådas den av den lilla trepunktgrupp, som iakttages på samma plats å den nedan i fig. 113 avbildade brakteaten samt under djurhuvudet å Ravlundabrakteaten. Men rosetten motsvaras av i prägel framställda, ringomslutna punktkretser å brakteaterna från Dödevi, fig. 104, och Rönne, Bornholm. Givetvis har detta tecken likt hakkorset tillskrivits en viss symbolisk innebörd.

Den rad jämförelser, som ovan gjorts mellan Geretebrakteaten och dess likar, har givit oss flera betydelsefulla vinkar angående den trakt, där den förra hör hemma. Givetvis kan man icke vänta, att en fornsaks fyndplats mer än rent undantagsvis också är dess tillverkningsplats, och i detta speciella fall har man måhända icke ens skäl förmoda, att den ö, på vilken brakteaten hittats, även rymmer tillverkningsorten. Men det kan väl icke vara någon tillfällighet, att det smycke, som hittats vid Dödevi på norra Öland, även stilistiskt står det gotländska närmare än alla övriga. Icke heller är det väl någon tillfällighet, att Vä- och Åsumbrakteaterna, vilka i ett avseende höra särskilt nära samman inbördes, och av vilka den sistnämnda röjer influens från en dansk brakteatgrupp, alla härröra från skånska fyndplatser. Det är, som vi funnit, närmast Ravlundabrakteaten, den mest ursprungliga inom den sydsvenska avdelningen, som betecknar sambandet mellan de två nyss angivna underavdelningarna. Även Ravlunda är ju en skånsk ört, men märkligt nog äger Statens

historiska museum ännu en brakteat, slagen i samma stans som den från Ravlunda, men utan den senares breda stämpelbård,



Fig. 112. Guldbrakteat. Tjusby, Gärdlösa sn, Öland. S. H. M. 2725. $\frac{1}{4}$.



Fig. 113. Guldbrakteat. Lilla Istad, Alböke sn, Öland. S. H. M. 3714. $\frac{1}{4}$.

och denna andra brakteat (Atlas 145) är från Algutsrums sn på Öland ej långt från Färjestaden, där en av de tre sinsemellan så nära besläktade guldhalskragarna är funnen. Och se vi närmare efter, har Öland även givit två större och några smärre,

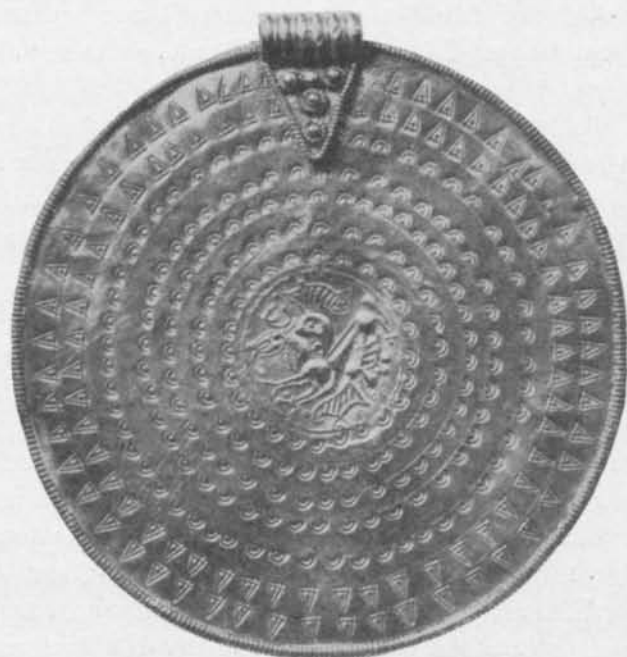


Fig. 114. Guldbrakteat. Lilla Vede, Follingbo sn, Gotland. S. H. M. 1829. $\frac{1}{4}$.



Fig. 115. Guldbrakteat. Gotland. S. H. M. 11150:5. $\frac{1}{4}$.

d. v. s. icke med breda stämpelbårder utökade brakteater från stansar, som komma Dödevibrakteaten, resp. de skånska Väbrakteaterna synnerligen nära: fig. 112 och 113.

Ur stilistisk synpunkt kunna vi säga, att den stans, vari Ravlunda- och Algutsrumbrakteaterna präglats, beteckna en stam, varifrån de två grenar utgått, av vilka den ena avsatt sådana frukter som Dödevi- och Geretebrakteaterna, den andra grenen först Väbrakteaterna och dess på Öland funna likar, sedermera Åsumbrakteaten. Om vi skola söka utpeka någon provins som hemorten för brakteaterna av den sydsvenska avdelningen speciellt i dess äldre skede, är det sålunda utan tvivel det på folkvandringstidsguld så rika *Öland*, som bör nämnas.

Detta oakat äger Geretebrakteaten även ett mycket påtagligt intresse, för att icke säga en naturlig plats, också inom den speciellt gotländska formvärlden. Ty den framstår genom maskerna under öglan och genom sin rika bårddekorerings som den naturliga förebilden för dels den med hänsyn till mittstansens form otvivelaktigt gotländska brakteaten fig. 109, dels brakteaten fig. 114, vilka båda var i sin mån synas ha bidragit till utformandet av den sedermera på Gotland så talrikt förekommande, för denna ö speciella smyckeform, varpå fig. 115 ger ett typiskt exempel. Man observere särskilt å sistnämnda bild trådfiguren under öglan, jämförd med motsvarande detalj å fig. 109.

Det återstår nu endast att med några ord beröra den ovan behandlade brakteatgruppens tidsställning. Den nämnda, i Siebenbürgen funna Gratianusmedaljen med på infattningen lödda ansiktsmarker hör till de yngsta bland de romerska medaljer, varifrån de första germanska efterbildningarna kunna antagas ha utgått. Även efterbildningarna kunna därför antagas väsentligen tillhöra 300-talet. Den vid Sandegaard på Bornholm hittade biten av en brakteat, som befunnits stå den gotländska ganska nära, var nedlagd jämte ett mynt för Teodosius II (408—450) och tre för Leo I (457—474). På Tjurkö i Blekinge hittades utom några brakteater av andra typer en ganska stor brakteat med flerdubbel stämpelbård, erinrande om den på Väbrakteaten fig. 106, men

med en prägel, som tillhör den danska avdelningen (Atlas 92). Den åtföljdes av ett för Teodosius II år 445 präglat mynt, och troligen har ett andra mynt för samme kejsare, vilket flera år senare hittades på denna plats, ursprungligen tillhört samma skatt. Dessa exempel visa, att de nu behandlade brakteaterna tillhöra 400-talet, och vi ta nog ej miste, om vi förmoda, att de äldsta bland dem, däribland den från Gerete, tillverkats redan under detta århundrades förra hälft.

ZUSAMMENFASSUNG.

S. Lindqvist: Der Brakteat von Gerete und seine Genossen.

Neulich wurde bei Gerete im Ksp. Fardhem auf Gotland der in Fig. 101 und 102 wiedergegebene Brakteat angetroffen. Sowohl die Einzelheiten des Mittelbildes als auch die mehrfache, durch eine grosse Anzahl Eindrücke mit sieben kleineren Stempeln gebildete Borte sowie die Öse knüpfen diesen Schmuck eng zusammen mit mehreren früher auf Öland und in Schonen (Fig. 103—108, 112, 113) sowie auch mit vereinzelt anderen, in den übrigen Teilen Schwedens oder auf Bornholm gefundenen Brakteaten, welche alle durch Umformung solcher Imitationen von Medaillen wie der in Fig. 110, 111 abgebildeten zustande gekommen sind, indem der reich drapierte Kaisermantel durch ein bockähnliches Tierbild ersetzt worden ist. Die frühesten in der Gruppe sind die Brakteaten Fig. 105, 101 und 104, die wahrscheinlich auf Öland geprägt worden sind, jünger dagegen der Brakteat Fig. 103, der durch sein deutliches Pferdebild, die Runenschrift u. a. eine unverkennbare Beeinflussung seitens einer zeitgenössischen dänischen Brakteatengruppe verrät, von welcher letzterer eine gotländische, durch Fig. 109 exemplifizierte Gruppe einen Ableger darstellt. Solche Gesichtsmasken, wie sie unter der Öse an dem Gereter Brakteat zu sehen sind, kommen sonst im Norden nur auf sechs Goldarbeiten, alle auf schwedischem Boden gefunden, vor, nämlich auf einem der drei bekannten Goldhalskragen sowie auf den Brakteaten Fig. 103—105, 109 und einem nun in Berlin aufbewahrten Brakteaten von Vapnö in Halland. Ein gutes Vorbild bietet die jüngste der bekannten, in Wien aufbewahrten Medaillen von Szilágy-Somlyó in Siebenbürgen. Obwohl demnach wahrscheinlich nach Gotland importiert, stellt der Gereter Brakteat doch auch einen wertvollen Einschlag in Gotlands stark eigentlicher Kultur dar, indem er, nebst den Schmucksachen Fig. 109 und 114, die Entstehung der rein gotländischen, während längerer Zeit gewöhnlichen Schmuckform Fig. 115 zu erklären scheint.

Sämtliche in dem Aufsatz abgebildeten Gegenstände sind von Gold und gehören Statens Historiska Museum in Stockholm an. Sie stammen wahrscheinlich sämtlich aus dem 5. Jahrhundert n. Chr. mit Ausnahme von Fig. 110, 111 und 115, die etwas älter bzw. jünger sein dürften.